



 **actual**[®]

UPUTE ZA UPRAVLJANJE,
MONTAŽU, GARANCIJU TE
NJEGU I ODRŽAVANJE

Kvaliteta ACTUAL.

Jer ne postoje dva ista prozora.

Zahvaljujemo Vam na kupnji ACTUAL proizvoda prvorazredne kvalitete. ACTUAL u proizvodnji u Austriji primjenjuje 48 godina iskustva u izradi PVC prozora i 98 godina iskustva u obradi drva. ACTUALOVA proizvodnja u Gornjoj Austriji i Štajerskoj je na najvišoj razini. ACTUAL prozori nagrađeni su oznakom crveni A za inovativnost i kvalitetu.

Sustav upravljanja kvalitetom tvrtke ACTUAL certificiran je prema standardu ISO 9001 i osigurava visoku kvalitetu proizvodnje i proizvoda.

Za budućnost naše tvrtke najvažnije su preporuke!

Drago nam je što možemo biti dio stvaranja Vašeg doma iz snova i nadamo se da ćete ACTUAL prozore, vrata i sjenila preporučiti dalje.

Na temelju informacija dobivenih u ovim uputama još ćete se bolje upoznati s našim proizvodima.

Naši građevinski elementi zahtijevaju stručno upravljanje, njegu i održavanje. Nepoštivanje ovih uputa može dovesti do prestanka jamstva i garancija za kupljene proizvode. Odgovarajućim mjerama osigurat ćete dugi vijek trajanja i optimalan rad Vaših elemenata.



Energetski učinkoviti ACTUAL prozori pravi su odabir za stvaranje Vašeg doma iz snova te smanjenje troškova grijanja i količine CO₂. Želimo Vam puno radosnih trenutaka s našim proizvodima!

Broj narudžbe: _____

Naziv komisije: _____

Datum isporuke: _____

Upravljanje



Za dugovječniju tehničku funkcionalnost i osiguravanje sigurnosti Vaših prozora nužno treba slijediti upute u nastavku.



Krilo prozora ne smije biti dodatno opterećeno. Krilo ne smije udarati ili pritisnuti špaletu.



Opasnost od pada kroz prozor, osobito u domovima s malom djecom ili osobama s invaliditetom. U tom slučaju krilo treba osigurati tako da se ne može otvoriti, primjerice, sigurnosnom blokadom ili kvakom s ključem.



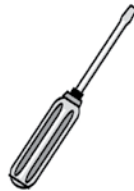
Staklo se može razbiti. Pritom nastaju krhotine stakla i oštri rubovi. Opasnost od ozljeda!

Spriječite pogrešno povezivanje

- U slučaju pogrešnog povezivanja:
1. Kvaka neka bude u nagibnom položaju
 2. Pritisnite na podizač krila u okovima
 3. Pritisnite prozor
 4. Okrenite kvaku u okretni položaj



Za vrijeme vjetrovitog vremena prozori moraju biti zatvoreni i zakračunati. Treba voditi računa da kod zatvaranja prozora između krila i okvira nema prepreka. Odgovornost za neizravnu štetu je isključena.



Sve dijelove okova treba redovito provjeravati vezano za čvrstoću i habanje te ih prema potrebi treba zamijeniti stručna osoba.

Oprez! Kod otvorenih prozora može doći do priklještenja dijelova tijela između krila i okvira te do tjelesnih ozljeda. Prilikom zatvaranja prozora nemojte gurati ruke između krila i okvira.



OPREZ: Prozor u nagibnom položaju otvoren je prozor za provalnike!

Upute za montažu

1. Skladištenje:

Prozore treba skladištiti na otvorenom i izložiti vremenskim uvjetima samo onoliko vremena koliko je to nužno potrebno. Neugrađene drvene i drvo-alu elemente zaštitite od sunčevih zraka. S drvenih prozora na paleti ne uklanjajte ljepljive trake jer su iste otporne na UV zrake. U slučaju oluje vodite računa da su prozori/paleta dobro zaštićeni.

Montažu prozora i vrata trebaju obaviti stručne osobe.

2. Ne jamčimo za greške i štete uzrokovane montažom u vlastitoj režiji.

Prozor, staklo i okove prije montaže zaštitite od oštećenja i mrlja žbuke!

3. Odmah nakon montaže, odnosno najkasnije u roku od tri tjedna uklonite ljepljive trake, zaštitnu foliju na profilima i etikete na staklu! Prilikom rada s brusilicom treba voditi računa da iskre ne oštete elemente!

Montaža prozora:

1. Skidanje prozorskog krila:

4. Okrenite kvaku u zatvoreni položaj. Kod zatvorenog krila škarasti ležaj izvucite prema dolje. Otvorite krilo. Oprez! Krilo je već uklonjeno iz gornjeg škarastog ležaja! Podignite krilo prema gore iz kutnog klina (vidjeti sliku na stranici 10, Uklanjanje i namještanje vidljivih okova). U slučaju INSIDE skrivenih okova pogledajte posebne upute.

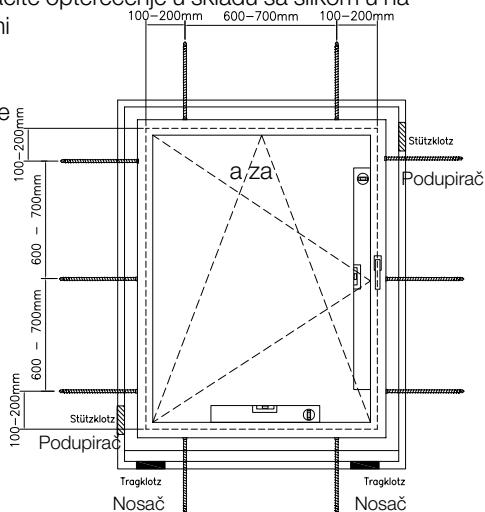
2. Izravnavanje prozora:

Umetnite prozorski okvir u otvor u zidu. Podesite ga okomito, vodoravno, u liniju ili pravokutno klinovima i polugama. Vodite računa o razmacima za montažu te prema potrebi dodatno izbušite rupe ili umetnite sidra. Izjednačite opterećenje u skladu sa slikom u nastavku. Sa strane će Vam također biti potrebni podupirači.

Pričvrstite prozor vijcima na zid – ne bušite udarnom bušilicom u slučaju opeke!

3. Namještanje prozorskog krila:

Namjestite krilo i zatvorite prozor. Ponovno umetnite škarasti ležaj.

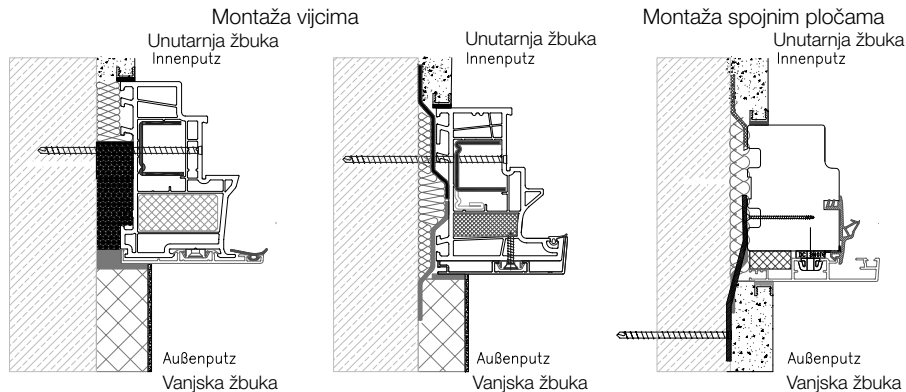


Upute za montažu

5. Pričvršćenje konstrukcije:

Neka pričvršćenje bude mehanički izvedeno! Pjena, ljepila i slična sredstva nisu prikladna za pričvršćenje prozora i vrata.

PVC, alu ili drvene prozore možete pričvrstiti na sljedeći način:



Kod montaže vijcima:

- Koristite vijke s malom glavom promjera 7,5 mm, a duljinu prilagodite zidu.
- Vodite računa da je glava vijka poravnata s profilom (slika).
- Ako je vijak previše pritegnut, nemojte ga više odvrnati. Pro fil se može slomiti! U tom slučaju koristite priložene pokrivne kapice veličine 8 mm.
- Prilikom spajanja pritegnite vijke do željeza. Priloženi su odgovarajući vijci (7,5 x 52 mm) i pokrivne kapice veličine 8 mm.



Vijci su poravnati s profilom

Kod spajanja ili neprekinutih vijaka: koristite priložene pokrivne kapice veličine 8 mm.

Kod velikih i teških elemenata, kao što su balkonska vrata, kućna vrata, paralelna klizna vrata i nagibna vrata, podizno-klizna vrata ili troslojna stakla, preporučujemo montažu vijcima. Spomenuta tehnika montaže može izravno i učinkovitije preusmjeriti nastale sile na same zidove.

Naputak: Precizno postavljanje okova u sklopu montaže obavljaju monter. Naknadno dodatno precizno podešavanje i održavanje naplaćuje se.

Upute za montažu

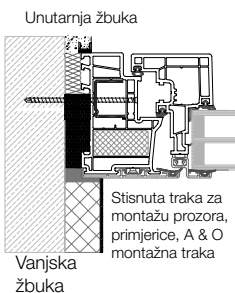
Montaža zidnim sidrom:

Pritegnite priloženo zidno sidro. Razmak između unutarnjih kutova iznosi približno 100 – 200 mm. Razmak između zidnih sidra iznosi 600 – 700 mm. Smjernice za montažu ÖNORM općenito su primjenjive. Monteri su odgovorni za pravilnu i sigurnu montažu. U slučaju lošeg pričvršćenja treba koristiti dodatne vijke ili zidna sidra.

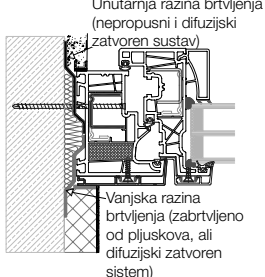
6. Stručno izveden priključak u skladu sa smjernicom ÖNORM B 5320:

Princip podrazumijeva da je iznutra nepropusno, a izvana u smjeru zida zabrtvljeno od mogućih pljuskova. Prozorska klupica nije dio prozorskog priključka. Prozorske i statičke spojeve treba hermetički zabrtviti s donje strane. Nužni su podupirači za izjednačenje opterećenja. Podupirači za izjednačenje opterećenja ne smiju se ukloniti. Najmanja širina fuge iznosi 15 mm. Primjeri na slici u nastavku prikazuju samo dio mogućih izvedbi. U slučaju novogradnji prikladne su izvedbe ugradnje sa stisnutim i prozorskim trakama, a kod sanacija izvedbe s profilima za žbuku i pokrivnim letvama.

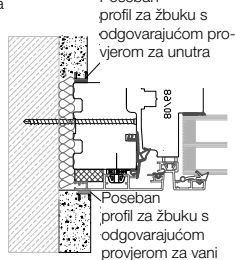
Montaža sa stisnutim trakama



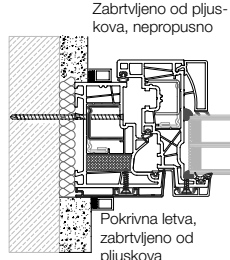
Montaža s prozorskim trakama



Montaža s profilima za žbuku

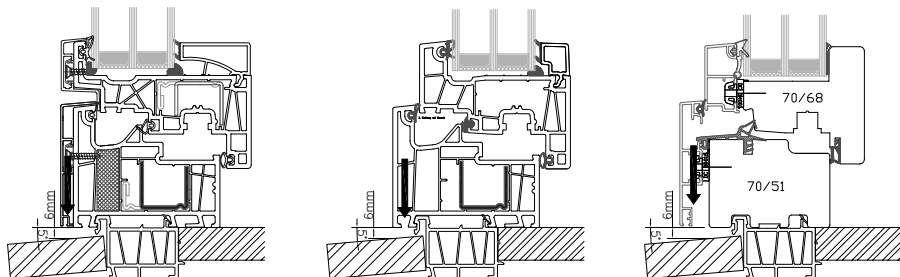


Montaža s pokrivnim letvama



7. Posebne upute za kamene prozorske klupice, odnosno kamene terase

Prilikom ugradnje kaširanih PVC prozora s aluminijskom oblogom, PVC prozora s „odvodnjavanjem prema dolje” ili drvo-alu prozora razmak između prozorske klupice i prozora treba iznositi 5 – 6 mm.

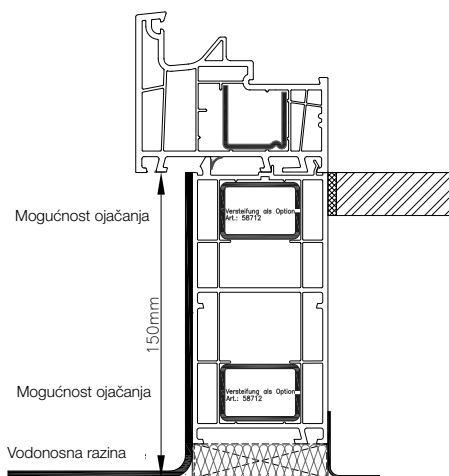


Upute za montažu

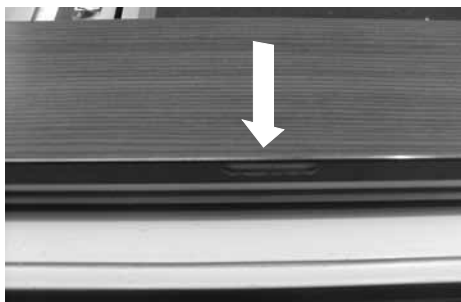
Podni priključak:

Prema planiranim osnovama prvog, odnosno drugog dijela smjernica ÖNORM B2209 kod vrata treba predvidjeti 15 cm za odvod: „Brtve treba podići za najmanje 15 cm iznad obloge koja se nalazi iznad brtve te ih zaštititi tako da su sigurne od kiše“. Samo iznimno ih je dopušteno smanjiti. U tom slučaju morate osigurati odvod vode. Treba osigurati odgovarajuće proreze za odvodnjavanje ili nadstrešnice. Veći nagib važan je za brzo otjecanje vode. Odvod nije dio montaže prozora, već dio brtvljenja objekta/krovopokrivačkih radova.

Prorezi za odvodnjavanje moraju ostati otvoreni sprijeda i straga.



Primjer: Odvod



Prorez za odvodnjavanje s donje strane

Priključak prozorske klupice:

Priključak prozorske klupice do prozora i fasade treba biti trajno zabrtvljen od mogućih pljuskova. Monter prozorske klupice odgovoran je za brtvljenje prozora. Kod kamenih prozorskih klupica obratite pažnju na upozorenja na stranici 6. Primjenjuju se zahtjevi smjernica za ugradnju prozorskih klupica.

Kod svih prozorskih klupica sva šuplja mjesta sa strane treba zabrtviti smjesom za brtvljenje.

Preporučujemo izradu vodonosne razine ispod prozorske klupice koja je sprijeda izrađena sve do vanjskog sloja fasade, a sa strane se podiže za približno 60 mm.

Prorezi za odvodnjavanje moraju ostati otvoreni sprijeda i straga.

ESTRIH I UNUTARNJA ŽBUKA – oštećenja na prozorima

(Upute za prozore i staklene fasade 001/2007)

Površine prozora treba zaštititi od mehaničkih oštećenja, odnosno prljavštine zbog žbuke i od prekomjerne vlažnosti zbog unutarnje žbuke i estriha.

1. Problem

U prošlosti su prekomjernu vlažnost zraka uklanjali fazom sušenja kod gradnje. Danas su zbog brzog načina gradnje faze sušenja kraće. Kako bi se postigla nosivost estriha, u smjernicama kod izrade klasičnog betonskog estriha naznačeno je da se estrih ne smije prozračivati 14 dana. Povećana vlažnost zraka (relativna vlažnost zraka > 55 %) ostaje u prostorima, dok na konstrukciji, odnosno na površini prozora može uzrokovati nepopravljivu štetu za koju proizvođači prozora ne jamče.

2. Preporuka

Za sprječavanje prekomjerne vlažnosti zraka ključna je koordinacija pojedinih faza gradnje. Vodite računa da je unutarnja žbuka gotova najmanje 14 dana prije izrade estriha. Važno je da nema više preostale vlage koja je nastala zbog unutarnje žbuke, jer ponovna vlaga zbog estriha tako ne znači dodatno opterećenje prostora vlagom. Dodatna mogućnost jest korištenje brzo-sušećih estriha po kojima se može hodati, odnosno koje se smije prozračivati već nakon dva dana nakon izrade (u usporedbi s klasičnim estrihom koji se ne smije prozračivati 14 dana). Najbolja mogućnost za sprječavanje oštećenja i prljavštine na prozorskim elementima jest ugradnja sa slijepim okvirom, gdje se prozori ugrađuju nakon završetka izrade unutarnje žbuke i estriha. Kod ove vrste ugradnje treba uzeti u obzir dodatne troškove.

3. Prozračivanje

Pravilno prozračivanje je važno! Tijekom faze gradnje – posebno tijekom, odnosno nakon izrade estriha i unutarnje žbuke – treba osigurati dostatno sušenje (primjerice, u obliku klasičnog prozračivanja otvaranjem prozora ili korištenjem isušivača) cijele zgrade. Kako bi se spriječilo oštećenje estriha nužno treba slijediti upute proizvođača estriha.

4. Literatura

Smjernice ÖNORM B 8110 2. dio, prilog 4, izdanje 2003-09-04

„Difuzija vodene pare i zaštita od kondenzacije – Upute za sprječavanje oštećenja zbog vlage uslijed klimatskih utjecaja u prostorima“, „Smjernice za obradu žbuke Austrijske radne udruge za žbuku“, izdanje 12/04,

ÖNORM B2232, izdanje od 1. 5. 2007. „Izrada estriha – ugovor o izvođenju radova“

Zaštita za vrijeme gradnje: Preljepljivanje prozora

Drvo

Za preljepljivanje koristite ljepljive trake otporne na UV zrake. Preporučujemo korištenje UV-zaštitne trake za površine tesa® 4438. (Daljnje informacije možete dobiti na www.tesa.at ili na telefonskom broju +43 161 400 334). Uklonite ljepljive trake što prije – slijedite upute proizvođača.



Kod ariša za vrijeme žbukanja treba paziti da vapnena voda ne dospije do drva jer može uzrokovati promjenu boje.

Zaštita drva od prekomjerne vlažnosti:

Spriječite nastanak prekomjerne vlažnosti (idealna vrijednost → iznosi 50 %, a najviše 60 % za kratko vrijeme). Prekomjerna vlažnost može uzrokovati oštećenja kao što su nabreklost drvenih dijelova, promjena oblika elemenata, korozija na okovima, odvajanje debeloslojne lazure, stvaranje plijesni i štetna životna sredina.

PVC

PVC elementi opremljeni su zaštitnom folijom. Zaštitna folija namijenjena je transportu i montaži. Foliju treba ukloniti odmah nakon montaže, a najkasnije tri tjedna nakon isporuke!



Aluminij

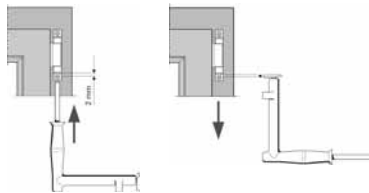
Kod aluminija je zaštitna folija namijenjena isključivo zaštiti kod isporuke i ugradnje. Foliju treba ukloniti odmah nakon montaže, a najkasnije četiri tjedna nakon isporuke!



Postavljanje/skidanje, podešavanje prozora: ACTUAL STANDARDNI OKOVI

Uklanjanje grešaka:

Prozori/vrata nasjedaju na donjem dijelu	→ podešavanje visine
Prozori/vrata zapinju s bočnih strana	→ bočno podešavanje
Kvaka se teško otvara	→ podmazivanje klina i nosivi pritisak
Kuka se s lakoćom otvara	→ nosivi pritisak
Dva prozorska krila se u sredini sudaraju o s drugim	→ bočno podešavanje



Skidanje:

- Povucite klin prema dolje
- otvorite krilo i podignite ga

Namještanje:

- namjestite krilo i zatvorite ga
- umetnite klin

Podešavanje visine:



Ako krilo dodiruje dijelove okova, treba ga pomaknuti više. Uklonite pokrivnu kapicu!

Podešavanje u kutnom ležaju u donjem dijelu provodi se imbus ključem od 4 mm, mogućnost podešavanja: ± 3 mm.



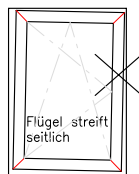
Krilo dodiruje u donjem dijelu

Bočno podešavanje:

Prilikom dodirivanja stranica okova ili ako je utor na dvokrilnom prozoru neujednačen, moguće je podešavanje ulijevo ili udesno. Podešavanje u kutnom ležaju ili u gornjem dijelu u škarastom ležaju provodi se imbus ključem od 4 mm, mogućnost podešavanja: ± 2 mm.

Zbog pomicanja konstrukcije i uobičajene uporabe nakon nekog vremena potrebno je dodatno podešavanje okova. Kupac može sam obaviti podešavanje slijedeći upute za podešavanje okova, ali isto nije dio garancije.

Krilo dodiruje u bočnom dijelu



Održavanje, podešavanje: ACTUAL STANDARDNI OKOVI

Nosivi pritisak:

Ako brtva nije odgovarajuće ugrađena, treba podesiti nosivi pritisak. Podešavanje se kod klina za zatvaranje vrši ključem Torx 15, mogućnost podešavanja: $\pm 0,8$ mm. Kod dvokrilnog prozora s graničnikom skrivena okretna šarka je samopodesiva.

Podizač krila/zaskočka za balkonska vrata:

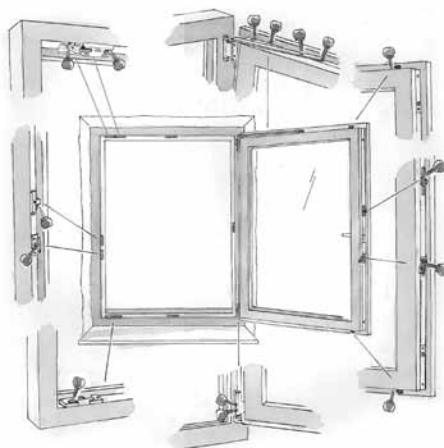
Podizač krila možete bezstupajski podesiti. To ima smisla s podešavanjem visine. Podešavanje vršite ključem Torx 15. Ovdje također možete bezstupajski podesiti zaskočku za balkonska vrata.



Održavanje

Redovitom uporabom maziva i ulja* (najmanje jednom godišnje), na dijelovima okova koji imaju bitnu funkciju za ispravan rad, kod svojih čete ACTUAL prozora zadržati lakoću otvaranja i zaštititi ih od prijevremenog habanja. Čelične sigurnosne zatvarače treba podmazivati kako bi se spriječilo trljanje. Pritom treba provjeriti ležište pojedinačnih vijaka. Labave vijke ili otkinute glave vijaka treba pritegnuti ili prema potrebi zamijeniti. U praksi se korištenje raspršivača, primjerice, WD40, pokazalo vrlo učinkovitim.

*Koristite isključivo mazivo ili ulje bez dodanih kiselina i smole koje možete kupiti u specijaliziranoj trgovini.



Namještanje i skidanje, održavanje: ACTUAL INSIDE OKOVI

INSIDE skriveni okovi:

Skidanje okretnog i nagibnog krila:

1. Umetnite kvaku i otvorite prozor za 90 °.
2. Pritisnite podizač krila i okrenite kvaku u nagibni položaj.
3. Zaštitu od podizanja gurnite prema natrag (M4).
4. Škarasti ili okretni ležaj podignite prema gore i uklonite ga.
5. Otvorite prozor za najviše 15 ° te ga tako nagnuto uklonite.



Skidanje škara u gornjem dijelu

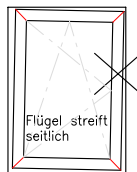
Namještanje:

1. Skriveni kutni ležaj u donjem dijelu zatvorite na približno 5 °.
2. Prozor umetnite u kutni ležaj (preporuka: potrebne su dvije osobe).
Pritom treba prozor biti zatvoren i blago nagnut.
3. Provjerite je li kutna traka ispravno postavljena u kutnom ležaju → vizualni pregled.
4. Otvorite prozor i u gornjem dijelu umetnite škare. Pritom okove morate gurnuti u klizni blok u gornjem dijelu. Zatvorite zaštitu od podizanja.
5. Pritisnite podizač krila i okrenite kvaku u okretni položaj.
6. Provjerite je li rad prozora ispravan.

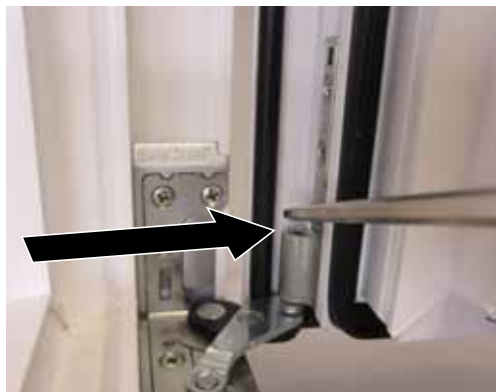
Podešavanja:

Bočno podešavanje:

Kutni ležaj u donjem dijelu imbus ključem M4.
Škare u gornjem dijelu ključem Torx 15.



Krilo dodiruje u bočnom dijelu



Bočno podešavanje u donjem dijelu imbus ključem M4

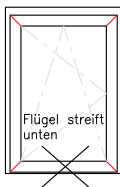


Bočno podešavanje u gornjem dijelu ključem Torx 15

Podešavanje: ACTUAL INSIDE OKOVI

Podešavanje visine:

Kutni ležaj u donjem dijelu imbus ključem M4.
+2/-1 mm

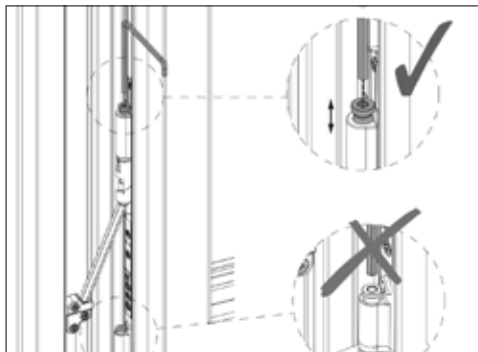


Kriilo dodiruje u donjem dijelu

Podešavanje visine imbus ključem M4



Podešavanje visine kod INSIDE modula za veća opterećenja



Nosivi pritisak:

Kutni ležaj u donjem dijelu ključem Torx 15.
Škare u gornjem dijelu podignite ključem Torx 15.

Ako brtva nije pravilno ugrađena ili ako se prozor teško otvara i zatvara, treba podesiti nosivi pritisak. Podešavanje kod klina za zatvaranje i kutnog ležaja vršite ključem Torx 15. +0,8/-0,8 mm.



Podešavanje nosivog pritiska ključem Torx 15



Namještanje i skidanje/podešavanje: Paralelno klizna vrata (PAS VRATA)

Skidanje:

1. Kod vodilice u donjem dijelu odbrtvite zaštitu.
2. Odvrnite vijak na vodilici u gornjem dijelu i bočno izvucite vodilicu. Uklonite krilo u gornjem dijelu.

Namještanje:

1. Namjestite krilo, pritegnite vijak na vodilici.
2. Zaštitu u donjem dijelu ponovno zabrtvite.

Opres:

Vodilicu u gornjem dijelu osigurajte vijcima Torx 25 jer se u suprotnom krilo može odvojiti.

Podešavanje:

Podešavanje visine:

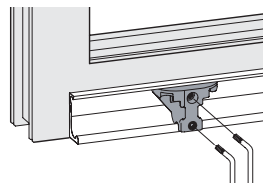
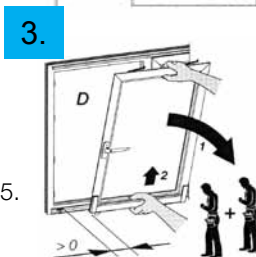
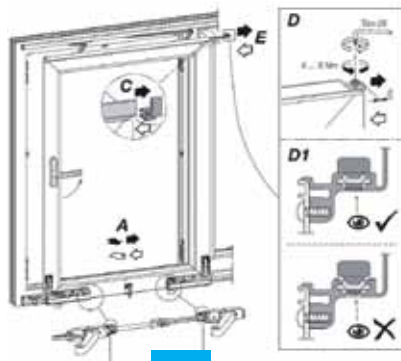
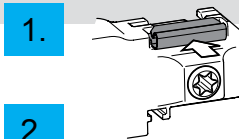
Najprije uklonite poklopce sa strane, a zatim vodoravno. Uklonite zaštitu (crvena plastika) i podesite je na $-2 \text{ mm}/+4 \text{ mm}$. Ponovno podesite zaštitu i poklopce (ključem Torx 40).

Bočno podešavanje:

Ublaživač udaraca na vodilici u donjem dijelu otpustite ključem Torx 25. Ponovno podesite i ponovno pričvrstite s približno 3 mm.

Dodatno održavanje:

Sve dijelove okova podmažite strojnom mašću ili tehničkim vazelinom. Donja vodilica mora ostati čista.



Postavljanje i skidanje PODIZNO-KLIZNIH VRATA

PVC

Odvrnite vodilicu iz plastike ojačane staklenim vlaknima (križni vijci) i podignite je iz vodilice u donjem dijelu.



Drvo

Odvrnite vodilicu iz crno-sive plastike (isporučuje se u kartonu), a krilo pažljivo uklonite.



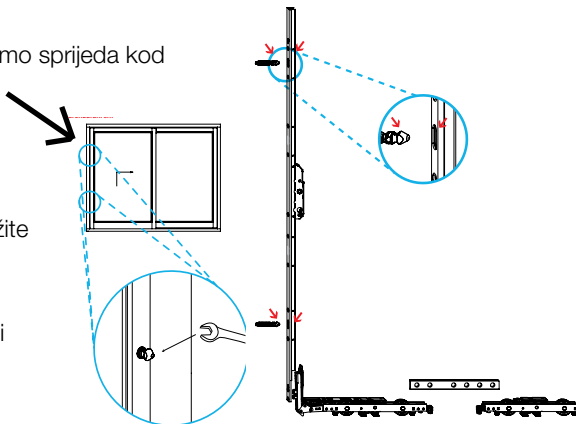
Podešavanje: PODIZNO-KLIZNA VRATA

Podešavanje:

Podizno-klizna vrata možete podesiti samo sprijeda kod nosivog pritiska okretanjem klinova.

Dodatno održavanje:

Klinove za zatvaranje i pokretač podmažite strojnom mašću ili tehničkim vazelinom. Donja vodilica mora ostati čista, u suprotnom može doći do lošijeg brtvljenja i klizanja.



Namještanje i skidanje/podešavanje: ULAZNA VRATA

Drvo/ALUTEC 87:

Skidanje:

Otpustite klinove imbus ključem i izvucite ih iz šarke u gornjem donjem dijelu.

Bočno podešavanje:

Imbus ključ: 4 mm +/- 3 mm

Desno: Odvrnite vijak 1 – pritegnite vijak 2

Lijevo: Odvrnite vijak 2 – pritegnite vijak 1

Nosivi pritisak:

Okrenite vijak 3. Podešavanje je samokočno.

Podešavanje visine:

Pritegnite, odnosno otpustite vijak 4. Podesite sve ostale šarke. Podešavanje je samokočno.

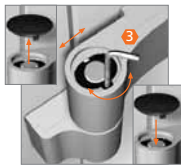
Kod osnovnog podešavanja najprije u cijelosti otkrijte srednju šarku te je zatim podesite.



Aluminij s otvaranjem prema van:

Podešavanje visine

Bočno podešavanje dvodijelne šarke



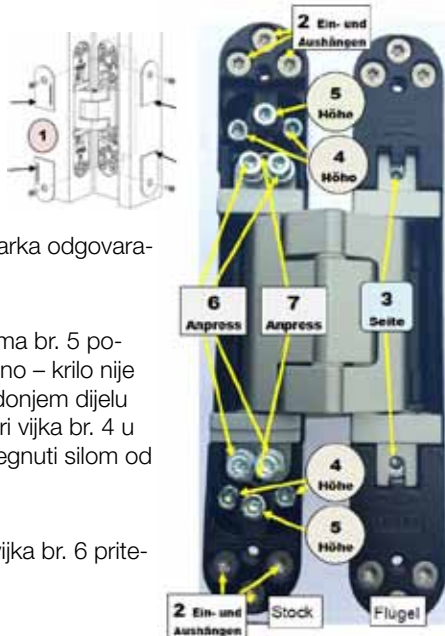
1. Otpustite navojni klin s pola okretaja.
2. Uklonite poklopac, okretanjem u gornjem dijelu šarke napravite bočno podešavanje ($\pm 2,5$ mm).
3. Ponovno pritegnite navojni klin.

Namještanje i skidanje/podešavanje: ULAZNA VRATA

ALUTEC 100:

Namještanje i skidanje:

Uklonite poklopac br. 1. Odvrnite sve tri šarke na OKVIRU br. 2 – po 6 vijaka. Pažljivo uklonite vratno krilo. Kod šarke s električnim komponentama izvucite utikač!



Bočno podešavanje:

Ravnomjerno podesite oba vijka br. 3 tako da je šarka odgovarajuće poravnata. Krilo ne smije sezati prema van.

Podešavanje visine:

Sa 1/4 okretaja otpustite sva četiri vijka br. 4. Vijcima br. 5 podesite visinu. Pritom krilo morate podignuti odvojeno – krilo nije moguće podignuti samo sa šarkom. U gornjem i donjem dijelu umetnite podlošku – postavite više kako biste četiri vijka br. 4 u gornjem dijelu mogli otpustiti i u donjem dijelu pritegnuti silom od 8 Nm u konačni položaj.

Nosivi pritisak:

Otpustite vijke br. 6. Podesite vijcima br. 7. Četiri vijka br. 6 pritegnite silom od 8 Nm.

ALUTEC 75:

Bočno podešavanje:

Imbus ključ 4 mm +/- 3 mm. Uklonite poklopac šarke, kod otvorenih vrata otpustite navojne klinove br. 1, okrenite vijak br. 2, privijte navojne klinove i ponovno umetnite poklopac šarke.

Nosivi pritisak:

Uklonite vrata i donji poklopac, odvrnite navojni klin br. 3, izvucite čahuru ležaja br. 5, okrenite čahuru ležaja i ponovno je umetnite, pritegnite navojni klin.

Podešavanje visine:

Imbus ključ 6 mm + 4 mm. Uklonite poklopac u donjem dijelu, kod otvorenih vrata otpustite navojne klinove br. 3, vijkom br. 4 podesite visinu i ponovno umetnite poklopac. Podesite sve šarke.

PVC:

Bočno podešavanje:

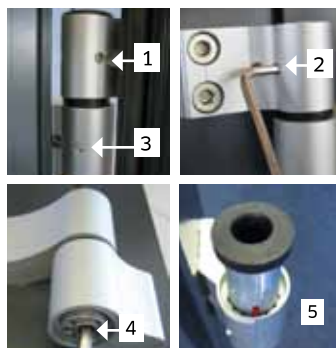
Imbus ključ: 5 mm. Uklonite vrata prema potrebi. Vijak je označen strelicom. Najprije otpustite drugi vijak, a zatim bočno podesite šarku označenim vijkom.

Nosivi pritisak:

Uklonite vrata i okrenite klin.

Podešavanje visine:

Imbus ključ: 4 mm u donjem dijelu.



Plan za priključak za bravu s motorom

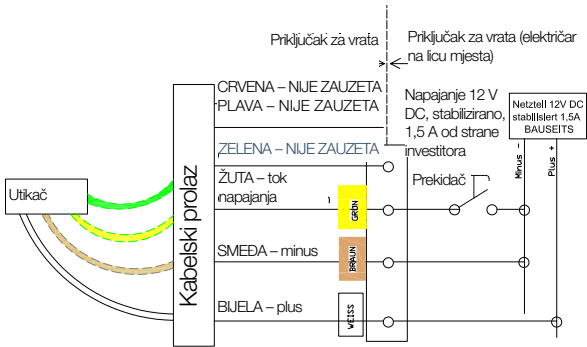
MACO automatski pogonski mehanizam brave na tri točke ključanja s kukama (zaskoč-kama) Z-TA

Alu/drvo/PVC od 10/2013, uglati kabelski prolaz (6 polova + uglat oblik utikača)



Električno upravljani otvarač mogu priključiti samo stručne osobe! Električno upravljani otvarač može se priključiti za tri različite uporabe:

- Vrata se otvaraju samo pritiskom na tipku i odmah se zatvaraju.
STANDARDNO RJEŠENJE
Privremeno otključana vrata (prethodno je bilo moguće s prekidačem na električno upravljanom otvaraču) nisu moguća.
- Vrata se otvaraju prekidačem za uključivanje i isključivanje. Prekidač za uključivanje i isključivanje treba preklopiti za svaki otvoreni i zatvoreni položaj. Ako su vrata otvorena, nisu zaključana i zakračunata – preporučujemo zatvarač vrata.
- Plan za priključak također je važeći za bravu na otisak prsta ili kod.



Tehnički podatci:

Napon napajanja može se dovoditi samo iz transformatora za zvono – napajanje je stabilizirano.

(Nije uključeno u isporuku)
Nazivni napon: 12 V DC (stabilizirani istosmjerni napon)
Potrošnja energije: 1,5 A

Druga mogućnost kao alternativa:
ŽUTA i ZELENA žica su kontakti bez potencijala.

Svi planovi za priključke nalaze se na poveznici www.actual.at/de/service/downloads-qualitaetsrichtlinien-technik.

FUNKCIJA BRAVE NA OTISAK PRSTA	OPIS	POSTUPAK
Registriranje glavnog prsta	Određivanje korisničkog prsta	Stanje prilikom isporuke (svijetle crvena + zelena + plava LED) → 3 x registriranje istog glavnog prsta (nakon svakog unosa prsta treba pričekati oko 5 sekundi)
Registriranje korisničkog prsta	Očitavanje korisničkog prsta	Očitavanje 1 x glavnog prsta → 3 x korisničkog prsta <i>U međuvremenu treba pričekati približno 5 sekundi. Ponovite postupak ako svijetli crvena LED.</i> LED treba 3 x svijetliti ZELENO → 1 x glavni prst
Otvaranje vrata prstom		Prijedite korisničkim prstom preko senzora.
Brisanje svih prstiju (ponovno postavljanje)	Ponovno postavljanje na početno stanje	3 x glavni prst → pričekajte 30 sekundi → stanje prilikom isporuke (svijetli crvena + zelena + plava LED)
Otključavanje terminala	Izlaz iz načina zatvaranja	2 x zaredom prijedite registriranim prstom (glavni ili korisnički prst) preko senzora.

KFV Genius: 24 V

Bijela – plus, plava – minus, zelena – regulacija oka

Zaskočke električno upravljano otvarača 12

– 24 V (trajni tok najviše 12 V)

Kontakt Maco-Reed:

Prekidna struja: najviše 0,5 A

Prekidna snaga: najviše 10 W

Napon: najviše 70 V

Prozračivanje/kondenzacijska voda

Prozračivanje:

Vlažnost zraka treba biti niska. Najveća vlažnost zraka ne smije prijeći 65 % u kratkom roku. Idealna klima iznosi od 35 do 50 % vlažnosti zraka i 20 °C sobne temperature. U slučaju prekomjerne vlažnosti zraka može doći do rošenja unutarnjih stakala i oksidacije dijelova okova. Kod drvenih prozora povećava se vlažnost drva, što može uzrokovati nepopravljivu štetu na prozorima (nabreklost letvica za ostakljenje, okvira itd.). U prostorima treba osigurati redovito i dostatno prozračivanje (najmanje triput dnevno po 20 minuta). Prekomjerna vlažnost zraka može uzrokovati stvaranje plijesni.

Rošenje prozora s unutarnje strane izolacijskog stakla:

Ako je temperatura unutarnjeg stakla manja od temperature rosišta (ovisno o sobnoj temperaturi, cirkulaciji zraka i relativnoj vlažnosti zraka), na unutarnjem staklu doći će do rošenja.

Do rošenja dolazi posebno kod prozora koji su izloženi višoj vlažnosti zraka (kuhinja, kupaonica). Međutim, do rošenja stakala može doći u spavaćim sobama i ostavama zbog niskih temperatura.

Čimbenici koji ubrzavaju stvaranje kondenzacijske vode:

- veća količina biljaka
- nepovoljan položaj radijatora
- duboke prozorske špalete
- guste unutarnje zavjese (sprječavaju cirkulaciju zraka).

Pritom pomaže PROZRAČIVANJE kojim vlažnost zraka u blizini prozora smanjujete na približno 50 %.

Rošenje prozora s vanjske strane izolacijskog stakla:

Glavni fizikalni zakoni koji su odgovorni za rošenje s unutarnje strane stakla vrijede i za rošenje s vanjske strane stakla. U slučaju da je izolacijsko staklo vrlo dobro izolirano i ako se staklo s vanjske strane ohladi do vrlo niske temperature, vlažan zrak na staklu može uzrokovati rošenje. Rošenje s vanjske strane stakla ukazuje na kvalitetu toplinske izolacije prozora, jer je gubitak topline vrlo nizak. Do rošenja obično dolazi tijekom prolaznog vremena (u jesen ili u proljeće) ili u slučaju visoke vlažnosti zraka (u blizini potoka ili šume).

Do iste pojave dolazi i kod automobila parkiranog na otvorenom.

Nakon hladne noći zrak se zagrijava brže od površine karoserije i stakala, pa se tako zimi rosa smrzne, što znači da ujutro treba ostrugati led sa stakala.

Njega i održavanje: PVC i staklo

U načelu sve površine treba redovito održavati i njegovati. Samo tako može se osigurati dugoročna funkcionalnost i kvaliteta površina! Redovito čišćenje i prilagodba intervala čišćenja sprječavaju stvaranje tvrdokorne prljavštine.

Kod čišćenja smo često izloženi mjestima gdje može doći do pada. Stoga prije obavljanja takvih poslova treba provjeriti jesu li osigurani uvjeti za siguran rad.

Površine PVC elemenata:

Za čišćenje su dostupni razni proizvodi koji su posebno razvijeni za čišćenje površina od plastike, a njihova učinkovitost je provjerena. Preporučuje se korištenje sredstava za čišćenje koja sadrže sapun. Sredstva za poliranje i otapala mogu oštetiti površinu te ih tako mogu koristiti samo stručne osobe. Sredstva za premazivanje mogu produljiti intervale čišćenja i pojednostaviti čišćenje. ACTUAL kompleti za čišćenje dostupni su kod vašeg ACTUAL prodajnog predstavnika.

Onečišćenje i utjecaji na okoliš:

Na površinama od plastike može se nakupiti prljavština koju je moguće ukloniti samo s velikim naporom. Uzrok tome može biti međusobno djelovanje sunca, vode i obloga, poput peludi, cvjetnog praha, izmeta insekata ili trljanja kočnih obloga ili željezničkih pruga itd. dulje vrijeme. Stoga je potrebno redovito čišćenje površina. Preporučujemo premazivanje profila odgovarajućim sredstvima.

Dekorativne površine:

Dekorativne površine treba čistiti istim sredstvima kao površine od plastike. Nikako nemojte koristiti sredstva za poliranje. U našim specijaliziranim trgovinama nudimo proizvode za njegu dekorativnih površina koji redovitom uporabom čiste i osvježavaju površinu. Također su dostupna posebna sredstva za premazivanje.

Izolacijsko staklo:

Izolacijska stakla ne treba održavati. Za čišćenje se mogu koristiti uobičajena sredstva za čišćenje stakla i prema potrebi posebna strugala koja sprječavaju oštećenja na površini. Sredstva za čišćenje i poliranje mogu oštetiti staklo i ne smiju se koristiti! Brtvu izolacijskog stakla/okvira treba redovito pregledavati radi sprječavanja nastanka pukotina u sredstvu za brtvljenje, odnosno kako se brtva i/ili sredstvo za brtvljenje ne bi odvojilo od okvira ili stakla! Stručna osoba treba odmah ukloniti greške jer u suprotnome može doći do trajnih oštećenja.

Njega i održavanje: Aluminij, brtve

CARAT elementi i obloge od aluminija:

Intervali čišćenja i sredstva za čišćenje:

S prašno lakiranih površina možete ukloniti prljavštinu spužvom i vodom uz upotrebu neutralnog sredstva za čišćenje (primjerice, sredstvo za pranje posuđa). Ni u kojem slučaju nije dopušteno koristiti sredstva za poliranje i spužve s grubom površinom! Otapala također oštećuju površinu (primjerice, otopine). Kožna krpa za čišćenje prozora ili krpa od mikrovlakana uklanjaju preostale tragove brisanja ili kapi vode. U slučaju tvrdokorne prljavštine možete koristiti polituru za automobile. Radi održavanja kvalitete i sprječavanja izbljeđivanja jednom do dvaput godišnje treba površine dodatno očistiti zaštitnim sredstvom. Nanesite zaštitno sredstvo (primjerice, vosak za automobil) mekanom krpom.



Nemojte čistiti površine izložene izravnim sunčevim zrakama. Temperatura površine može biti najviše 25 °C.

Preporučujemo poseban ACTUAL komplet za čišćenje! Komplet sadrži intenzivno sredstvo za čišćenje posebno izloženih mjesta i sredstvo za čišćenje sa zaštitnom funkcijom kod uobičajenog čišćenja. Eloksirane površine za vrijeme gradnje treba obavezno zaštititi folijom protiv mrlja vapna i žbuke. Vapno i vapnena voda nagriza aluminijске profile.

Brtve:

Nakon čišćenja brtve treba najmanje jednom godišnje njegovati sredstvom za njegu (vazelinom ili sredstvom za njegu brtvi). Funkcija i otpornost brtvi bit će loša ako su brtve previše stisnute ili prečvrsto pričvršćene na brtvenu površinu. Kod otvaranja elemenata prozora može doći do cviljenja brtvi, ali to se ne smatra nedostatkom. Podmazivanjem se ta pojava može spriječiti ili smanjiti.

Kontakt:

Treba provjeriti brtvljenje između ugradbenog dijela i konstrukcije te odmah ukloniti nedostatke.

Sjenila – rolete i vanjske žaluzine

U slučaju zaleđivanja korištenje vanjskih sjenila nije dopušteno. U tom slučaju isključite ručni i automatski pogon. U slučaju nepoštivanja uputa može doći do neizravne štete za koju ne jamčimo.

Vodite računa da za vrijeme vjetrovitog vremena pravodobno podignete sjenila. Preporučujemo korištenje vremenske stanice koja kod podešene brzine vjetra Vaša sjenila pravodobno podigne. Slijedite priložene upute za korištenje i održavanje s obzirom na veličinu sjenila, vrstu lamela i način ugradnje.

Njega, održavanje i skladištenje: Drvo

Skladištenje:

Drveni elementi potamnjaju i mijenjaju boju. Vodite računa da trake, samoljepljive podloške i složeni prozori ne uzrokuju promjene boje. Potrebna je zaštita od ubrzanog starenja uslijed vremenskih utjecaja i izravnog sunčevog svjetla!

Njega i održavanje drvenih elemenata s debeloslojnom lazurou:

Debeloslojna lazura: Kod čišćenja treba dvaput godišnje koristiti komplet za njegu debeloslojne površine. Redovito korištenje kompleta za njegu (dvaput godišnje) uvelike produljuje intervale za nanošenje novog premaza. Zbog prirodnih vremenskih utjecaja dolazi do otpuštanja bojanih čestica premaza, što se ne smatra nedostatkom.

Čistite površine sredstvima za čišćenje koja sadrže sapun. Sredstva za poliranje i otapala mogu oštetiti površine i stoga se ne smiju koristiti. Površinu drva treba pregledati dvaput godišnje za eventualna oštećenja i pojave koje nastaju zbog vremenskih utjecaja (pukotine, udubljenja, mjehurići). U slučaju mehaničkih oštećenja uzrokovanih, primjerice, tučom, na oštećeno mjesto treba odmah nanijeti debeloslojnu lazuru u dva sloja. Oštećeno mjesto treba odmah popuniti.

Nauljena površina: Ne zadovoljava standard jer ne postiže propisanu najmanju debljinu sloja. Nauljenu površinu na vanjskim površinama drvenih prozora treba najmanje dvaput godišnje premazati ADLER bezbojnim uljem ariša. Unatoč tome, površina će posivjeti i oronuti – osobito u donjim dijelovima koji su izloženi vremenskim utjecajima. U unutarnjem dijelu preporučujemo da drvene prozore i drvo-alu prozore ovisno o opterećenju premažete svakih tri do pet godina. Isto vrijedi za prozore s temeljnim premazom.

Curenje smole: Drvo smreke i ariša sadrži smolu, pa može doći do curenja smole. Smola osigurava dugotrajnost drva, ali je zbog svoje ljepljivosti ometajuća na površinama. Uz par poteza moguće je sanirati neprilična mjesta koja nisu razlog za podnošenje reklamacije. Tekuću smolu koja podsjeća na med pažljivo uklonite s površine benzinom za čišćenje i mekanom krpom. Suhu smolu u obliku bisera uklonite s površine tvrdim predmetom. Zatim upotrijebite komplet za njegu.

Drvo i vlažnost zraka:

Drvo se uvijek prilagođava vlažnosti okoline. U ekstremnim situacijama, primjerice, u fazi gradnje kada se nanosi žbuka ili estrih, ili u prostorima s visokom vlažnošću zraka, kao što je kuponica, zimski vrt ili kuhinja, drvo uvijek upije nešto vlage. Budući da drvo nabrekne zbog vlage, može doći do problema kod samog rada, što može uzrokovati trajno oštećenje prozora.

Tijekom faze gradnje, gdje se u zatvorenim prostorima koristi velika količina vode za žbukanje i estrihe, osobito je važno osigurati dobru zaštitu prozora kako ne bi došlo do prevelikog stvaranja vlage. Tijekom faze gradnje mora se osigurati odgovarajuće prozračivanje. Vlažnost zraka dugoročno ne smije prelaziti više od 50 do 55 %!

Upute i tehnička ograničenja za garancije

Garancija i jamstvo stupaju na snagu na dan isporuke. Garancijske usluge vrijede kod potpunog plaćanja.

Isporučenu robu treba pregledati odmah nakon isporuke kako bi se utvrdila potpunost pošiljke te eventualna oštećenja i nedostaci. Reklamacije treba odmah pribilježiti na dostavnicu, a o ostalim nedostacima treba prije montaže, a najkasnije u roku od osam dana nakon isporuke, pisanim putem obavijestiti ACTUAL prodajnog predstavnika.

Garancija vrijedi u slučaju da ne dođe do prekoračenja uobičajenih opterećenja prema tehničkim standardima i ako se proizvodi koriste u skladu s odredbama.

Garancija obuhvaća isključivo popravak i zamjenu proizvoda. Svi ostali zahtjevi koji proizlaze iz garancije, posebno izmjene, zamjene, smanjenje, naknada troškova u vidu uklanjanja grešaka pomoću treće osobe te naknada štete (ako nije određeno zakonom) isključeni su bez prethodne pisane suglasnosti tvrtke ACTUAL Fenster Türen Sonnenschutz GmbH. Zamjenom ili uklanjanjem grešaka u okviru garancije ne produžuje se garancijsko razdoblje. Kod uobičajenog trošenja i šteta uzrokovanih nepažnjom i neprimjerenim postupanjem nije moguće ostvarivati prava iz garancije. Usluge na temelju garancije će se na ugrađenim elementima izvršavati samo nakon što je dokazano da je montaža obavljena stručno i u skladu s odgovarajućim standardima.

Na površinama od plastike može se nakupiti prljavština koju je vrlo teško ukloniti. Uzrok tome može biti međusobno djelovanje sunca, vode i obloga, poput peludi, cvjetnog praha, izmeta insekata ili trljanja kočnih obloga ili željezničkih pruga itd. dulje vrijeme. Nakupljanje takve prljavštine ne predstavlja razlog za ostvarivanje prava iz garancije. Prilagodba intervala čišćenja s obzirom na prljavštinu zaštitit će elemente od oštećenja.

Garancija se odnosi na pojedinačni, tvornički novi prozor. Za proizvode kupljene na rasprodaji nije moguće ostvarivati prava iz garancije. Za ostvarivanje prava iz garancije za površinu koja se sastoji od više elementa potrebna je suglasnost proizvođača.

Prava iz garancije kupac može ostvariti kod ACTUAL prodajnog predstavnika s kojim je sklopio ugovorni odnos. Za nedostatke u montaži odgovorno je poduzeće koje je obavilo montažu i ne smatra se dijelom ACTUAL garancije.

U slučaju metalnih klinova u međuprostoru stakla ne može se potpuno ukloniti zveket kod otvaranja i zatvaranja te se kao takav ne smatra nedostatkom.

Rošenje s unutarnje i vanjske strane stakla ili okvira ovisi o zraku, unutarnjoj i vanjskoj temperaturi te lokalnoj konvekciji. Rošenje se ne smatra nedostatkom vrata i prozora (ÖNORM B 8110/2).

Vrata za izlaz u slučaju nužde treba provjeravati jednom mjesečno. Odgovarajući dokumenti za održavanje priloženi su isporuci. Vodite računa o ispravnom radu tih važnih vrata. U slučaju poteškoća obratite se tehničkoj pomoći za kupce.

CERTIFIKAT GARANCIJE

ACTUAL krajnjim kupcima u Europskom gospodarskom prostoru osigurava sljedeće garancije koje nadilaze zakonske odredbe:

30 godina garancije osiguravanja zamjenskih dijelova

ACTUAL osigurava popravak okova s istim ili usporedivim zamjenskim dijelovima i time rad okova u razdoblju od 30 godina, ako okvir i krilo nisu oštećeni. Popravak i materijali za održavanje rada naplaćuju se. Razdoblje od 30 godina počinje teći od datuma proizvodnje ACTUAL elemenata.

10 godina garancije na neprirodne promjene boja

Odnosi se na bijele PVC profile. Procjena promjene boje provodi se prema DIN EN ISO 105 – A03 (ljestvica sivih tonova). Postojanost boja znači da stupanj sive boje na ljestvici nije manji od 4. Za promjene zbog prljavštine nema garancije (vidjeti tehnička ograničenja kod garancija).

10 godina garancije na neprirodne promjene boja

Odnosi se na površine eloksiranih i praškasto bojenih aluminijskih profila, izloženih vanjskim utjecajima. Najmanja mjerna jedinica je granična stopa prema DIN EN ISO 2813, koja iznosi najmanje 30 % prvobitne vrijednosti.

7 godina garancije na neprirodne promjene boja

Odnosi se na površine kaširanih PVC profila. Procjena promjene boje provodi se prema DIN EN ISO 105 – A03 (ljestvica sivih tonova). Postojanost boja znači da stupanj sive boje na ljestvici nije manji od 4.

5 godina garancije

Odnosi se na propuštanje u međuprostoru izolacijskih stakala. Za „ocjenjivanje vizualne kvalitete izolacijskog stakla“ upotrebljavaju se smjernice „saveza staklarskih obrtnika Hada-mar“.

Za ocjenjivanje kvalitete elemenata upotrebljavaju se „Smjernice za osiguravanje kvalitete prozora i fasade“. Molimo Vas da slijedite upute, tehnička ograničenja za garancije i opseg za pružanje usluga na temelju garancije. Preuzeto sa internetske stranice www.actual.at/de.

Pružanje usluga na temelju garancije:

Usluga na temelju garancije znači besplatno osiguravanje dijelova na prvobitnom mjestu preuzimanja. Montaža i putni troškovi nisu obuhvaćeni garancijom.

Što još možemo poboljšati?

Radujemo se Vašim idejama i prijedlozima za poboljšanja koja nam možete poslati na adresu e-pošte office@actual.at ili na adresu u nastavku u ruke vodstva tvrtke ACTUAL.

Obradovat će nas Vaša preporuka!

Uživajte u svojem novom, svijetlom i ugodnom domu! Puno će nas obradovati Vaša preporuka!

Za nove kontakte kojima možemo poslati ponudu kao zahvalu primit ćete ACTUAL komplet za njegu ili poklon iznenađenja.

Pošaljite kontaktne podatke Vaše preporuke, uključujući svoje kontaktne podatke na adresu e-pošte office@actual.at.



Četverostruki dobitnik nagrade za inovativnost koju dodjeljuje austrijsko Ministarstvo za okoliš.



reddot design award
winner 2013



QUALITÄTS
FENSTER
MADE IN AUSTRIA

Austria's Leading Companies



KONTAKT:

www.actual.at/office@actual.at

Besplatni broj: +385 91 / 571 9906

ACTUAL Fenster Türen Sonnenschutz GmbH

Actualstraße 31, A-4053 Haid

Tel.: +43 (0)7229/866-0

Faks: +43 (0)7229/80758

